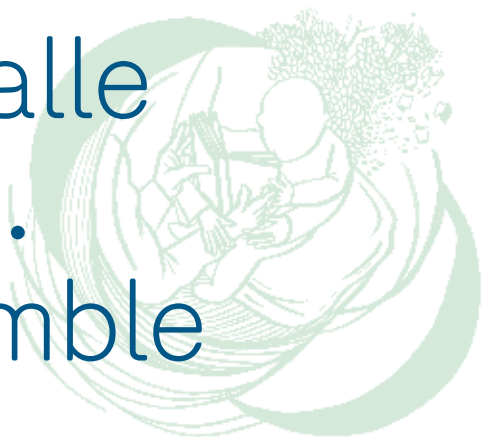


Dans la salle d'attente... Lire ensemble à la PMI



L'Agence quand les livres relient anime un réseau de plus de 200 adhérents (associations, structures institutionnelles, individus) répartis sur l'ensemble du territoire national et appartenant aux mondes du livre, de la petite enfance, de la jeunesse, de la culture, du soin, du social, de l'éducation... Considérant comme essentielle l'expérience littéraire, esthétique et humaine générée par la rencontre avec des albums de littérature jeunesse, elle contribue depuis 2004 au développement de projets de lecture partagée d'albums avec tous, grands et petits, dès la naissance.

En 2021 – 2022, la lecture, facteur d'inclusion sociale, a été déclarée Grande Cause nationale. Dans ce cadre, grâce au soutien du Centre national du livre, au concours du ministère de la Culture, du ministère des Solidarités, de l'Autonomie et des Personnes handicapées et de la Fondation du Crédit Mutuel pour la lecture, l'Agence quand les livres relient a souhaité réaffirmer l'importance des rencontres avec des albums dans les salles d'attentes de PMI en réalisant de nouvelles ressources : un livret, une série de podcasts, une bibliographie évolutive et une exposition photographique en ligne.

Ces ressources ont été conçues et coordonnées par l'équipe de l'Agence quand les livres relient et par un comité de pilotage composé de membres de son réseau : A.Li.C.E.-Alp représentée par Hélène Bottaro (33), À livre ouvert représentée par Aline Martin et Axelle Caillat (69), Grandir ensemble représentée par Chantal Hanotin et Patricia Paganini (60), Jeunes Lectures représentée par Charlotte Gully (54), Libreplume représentée par Sandrine Mounier (64), L.I.R.E. représentée par Frédéric Boyer (75), Lire à Voix Haute Normandie représentée par Corinne Do Nascimento (76), Lis avec moi – La Sauvegarde du Nord représentée par Christelle Marlin, Isabelle Stella et Marie-Françoise Ten (59 et 62), Livre Passerelle représentée par Jeanne Beutter (37), Matulu représentée par Hélène Fouquet (14), la médiathèque départementale des Ardennes représentée par Corinne Dufrenois (08), la médiathèque départementale de l'Aveyron représentée par Aude Petit-Dubousquet (12), Ninie et Cie représentée par Virginie Bonnier (63), La Petite Bibliothèque Ronde représentée par Julien Maréchal (92), Toile d'éveil représentée par Nathalie Crenn (49), Tribu en filigrane représentée par Stéphanie Picaud (56), Trois petits tours représentée par Sonia Rouesnel et Alexandre Lamiaud (66), (Z)oiseaux Livres représentée par Francesca Cioffi (31), Laurence Fusco, lectrice indépendante – Lecture en tapis (63), Clotilde Rouchouse, lectrice indépendante – Acteurs, pupitres et cie (63) et Claire Courdeau, médecin de PMI en Gironde (33).



Le rôle de la PMI

La protection maternelle et infantile, ou PMI, est un service public de santé, gratuit et accessible à tous, relevant de la compétence des conseils départementaux. Instaurée en France en 1945, la PMI a connu de nombreuses évolutions, mais la finalité reste la même : veiller à la bonne santé, au développement et au bien-être des enfants jusqu'à 6 ans et accompagner et soutenir les familles dès la déclaration de grossesse.

Les services de PMI travaillent en réseau avec de nombreux acteurs de la santé publique et de la petite enfance. Ils assurent l'instruction des demandes d'agrément des assistantes maternelles, un contrôle des services d'accueil des enfants, des suivis de grossesses et des bilans de santé à l'école maternelle. Ils participent à des actions de prévention et de prise en charge de mineurs en danger et organisent des actions médico-sociales et des formations.

Les consultations de PMI

Près de 1100 services de PMI en France organisent chaque année des milliers de consultations sur l'ensemble du territoire national. Ces consultations sont assurées par un médecin et une puéricultrice, avec parfois, selon les secteurs et les moyens budgétaires, un psychologue, un éducateur de jeunes enfants, un secrétaire, un psychomotricien ou une sage-femme. Elles ont lieu de façon régulière, leur fréquence allant d'une demi-journée par mois dans les secteurs ruraux à plusieurs fois par semaine dans les quartiers densément peuplés.

Les consultations se tiennent dans des locaux appartenant aux départements ou mis à disposition par les communes, avec des conditions d'accueil variables, l'idéal étant des espaces joliment agencés, avec tapis, jouets, livres et tables à langer. Les locaux sont aménagés soit de manière permanente, soit à l'occasion des consultations. Parfois les consultations sont intégrées dans un centre social, une maison de la petite enfance, un pôle culturel.

La PMI, un lieu de lien social

La consultation de PMI est un endroit privilégié pour les familles. À la faveur d'une pesée ou d'un vaccin, ou dans la salle d'attente, s'ouvre la possibilité d'un échange sur le quotidien, la façon d'être parent ou sur tout autre sujet, avec les professionnels mais aussi avec d'autres parents. À la PMI, les familles sont accueillies dès la naissance du bébé jusqu'aux 6 ans de l'enfant. Au fil des rendez-vous, c'est dans le temps et la régularité que se construisent des relations avec les équipes de la PMI. Si les salles d'attente sont moins remplies qu'à l'époque où les consultations étaient sans rendez-vous, elles restent un espace de pause entre les moments de visites avec la puéricultrice ou le médecin. Il arrive souvent que des familles arrivent avant l'heure du rendez-vous ou repartent plus tard, les parents s'accordent ainsi le temps de se poser et laissent aux enfants le temps de jouer.

Malgré les difficultés de recrutement de médecins et de professionnels du secteur médico-social observées dans de nombreux territoires, les équipes de PMI sont très engagées et organisent de nombreuses actions à destination des familles. Ces dernières années, la pandémie et les décisions de confinement, puis les restrictions de fréquentation des lieux collectifs, ont limité l'accès aux

consultations et aux salles d'attente. Mais la PMI demeure un lieu de mixité sociale, où il est possible de créer des conditions de convivialité. Parents et enfants bénéficient de l'accueil et de l'espace qui leur sont proposés.

La PMI, un lieu de rencontre des familles

Bien sûr, d'autres espaces permettent de rencontrer des tout-petits et leurs familles et de proposer des lectures d'albums : les systèmes d'accueil collectifs (multi-accueils, crèches, halte-garderies) ou individuels (assistantes maternelles indépendantes, qui fréquentent parfois des relais petite-enfance), lieux de soin, foyers, lieux d'accueil enfants-parents, bas d'immeubles, parcs, lieux caritatifs, plages, espaces petite enfance des médiathèques, écoles maternelles... Dans tous ces lieux, les parents sont soit directement présents, soit invités à venir participer aux lectures avec leurs enfants.

Selon une enquête réalisée en 2020 par l'Observatoire national de la petite enfance de la CNAF, plus de 40 % des enfants ne fréquentent pas les lieux d'accueil de la petite enfance et vivent leurs trois premières années exclusivement dans le cercle familial, avec de fortes disparités selon les territoires. Cela concerne plus de 65 % dans les Hauts-de-France, et davantage dans certains quartiers ou villages.

Pour des raisons très diverses, beaucoup de familles ne fréquentent pas les médiathèques. C'est alors principalement à la PMI que nous pouvons les rencontrer.

À la PMI, nous – lecteurs, lectrices et bibliothécaires membres du réseau de l'Agence quand les livres relient – rencontrons des tout-petits dès leur naissance, ainsi que des grands frères et des grandes sœurs pendant les vacances et après l'école. Et bien sûr des parents. Beaucoup de mamans, de plus en plus de papas, et aussi des assistantes maternelles, des grands-parents... qui viennent pour le suivi médical des enfants. Nous rencontrons de nombreuses familles différentes, parmi elles des familles en grande précarité ou vivant des difficultés économiques et sociales multiples. Nous rencontrons parfois des mamans très isolées, coupées de tout réseau familial. Pour certaines mamans, la PMI est une des rares occasions de sortie, voire la seule, soit parce qu'elles n'ont pas l'autorisation de se rendre ailleurs, soit parce qu'elles habitent dans un quartier éloigné ou un secteur rural, sans moyen de transport. Nous rencontrons aussi des aides familiales, des éducateurs ou des assistantes familiales qui accompagnent des enfants ou des familles en difficulté. Nous rencontrons des familles primo-arrivantes, francophones et non francophones.

Nous rencontrons aussi des enfants qui manifestent de grandes difficultés dans l'élaboration de leur langage. Dans certains secteurs géographiques, les constats sont inquiétants. Aujourd'hui, les écrans sont massivement présents dans la vie des familles. Des enfants sont souvent laissés seuls face à une tablette ou un téléphone portable pour les occuper, les tenir tranquilles ou leur faire entendre une comptine ou une histoire. Les adultes, quant à eux, sont souvent rivés à des téléphones portables qui captent leur attention et entravent leur disponibilité. Tout cela a des effets manifestes sur le développement du tout-petit, sa relation aux autres et la construction de son langage.

Nous rencontrons des parents qui lisent beaucoup, des parents qui lisent un peu, des parents qui ne savent pas lire, et des parents qui pensent que la lecture n'est pas pour eux. Nous rencontrons des familles éloignées des pratiques culturelles ou de la lecture. Chaque personne, enfant, parent ou professionnel, a sa relation propre et intime aux histoires, aux chansons et aux livres. Pour chacun, la lecture partagée d'albums est l'occasion d'une rencontre singulière.





Séance de lecture partagée à la PMI associative de Belleville à Paris avec l'association L.I.R.E. (75).
Photo © Louise Oigny – Agence quand les livres relient

Les effets des lectures partagées d'albums

Lire ensemble, ça fait du bien ! Depuis 40 ans, nous l'observons chaque jour. Ces observations sont confortées par de multiples recherches en psychologie, neurosciences et linguistique, consacrées au développement du

jeune enfant. Les effets constatés sont multiples : élaboration du langage, développement psychomoteur, motricité fine, apaisement, concentration, enrichissement des liens entre parents et enfants, rapport heureux avec les livres qui favorisera plus tard l'apprentissage de la lecture...

Il s'agit avant tout d'un éveil, autour de moments joyeux et vivants. Ces lectures offrent des espaces où le temps n'est pas haché ou saccadé, mais où tranquillité et attention sont là pour les tout-petits et leurs parents. Il s'agit de permettre à chacun de manipuler les albums et d'entrer dans les histoires, d'ouvrir les portes de l'imaginaire avec des mots et des images. Et d'offrir le livre comme une réponse aux besoins vitaux de l'enfant, de soutenir sa curiosité, son désir de grandir et de découvrir le monde. De lui proposer de nouvelles représentations de son environnement et des émotions qu'elles suscitent. De développer sa confiance et sa créativité. De nourrir sa pensée, son monde intérieur.

Les tout-petits manifestent beaucoup de jubilation et d'intérêt pendant les lectures. Ils sont très sensibles au langage riche, poétique, rythmé et musical qui raconte des histoires. Ils sont sensibles aussi à la diversité, au sens et à la beauté des images, à la complexité des objets créatifs et ludiques que sont les albums jeunesse. Tout cela aide les enfants à grandir, à leur rythme.

L'éveil artistique et culturel du jeune enfant : toute une histoire

Les lectures partagées d'albums en salle d'attente de PMI ont été initiées et développées dès les années 1980 par de nombreuses associations, professionnels du livre, de l'enfance ou du soin.

Une politique interministérielle a été engagée avec la signature d'un premier protocole d'accord en 1989 entre le ministère de la Culture et le ministère des Familles. Depuis, le développement des projets s'inscrit en lien avec l'histoire de la politique nationale d'éveil artistique et culturel du jeune enfant.

Pour en apprendre davantage sur l'histoire de la mise en place des projets en salle d'attente de PMI, découvrez l'épisode 2 de la série de podcasts *Dans la salle d'attente* disponible sur lirealapmi.fr.



Qui lit en PMI ?

Les lectures peuvent être proposées par des professionnels d'horizons différents : des bibliothécaires, des professionnels de la petite enfance, des animateurs, des médiateurs culturels... Parfois aussi par des professionnels de la PMI – puéricultrices, psychologues ou secrétaires – même s'il ne leur est pas toujours possible de se rendre disponibles. Dans certains endroits, des professionnels sont missionnés pour lire dans d'autres consultations que la leur. Quelquefois, ce sont des lecteurs bénévoles, formés et soutenus par des associations, qui se rendent dans des salles d'attente. Il arrive également que des professionnels de la PMI en retraite s'engagent pour devenir lecteurs bénévoles et tisser d'autres types de liens avec les familles. Mais ce sont principalement des lecteurs salariés d'associations qui lisent en PMI. Car « lecteur », c'est un vrai métier, novateur, particulier, au carrefour des champs culturel et social.

L'important est que tous s'engagent sur le long terme et se forment à ces lectures si particulières avec les tout-petits et leurs parents. Et il est impératif de préserver des temps d'échanges réguliers avec ses pairs et les professionnels de PMI autour des observations recueillies au fil des lectures. Tout cela participe de la qualité des projets.

Quelques repères

1977	Premières actions d'éveil dans les crèches et salles d'attente des PMI en Seine-Saint-Denis.
1981 & 1982	Création des associations Enfance et Musique et A.C.C.E.S. – actions culturelles contre les exclusions et les ségrégations.
DEPUIS LES ANNÉES 1980	Développement de nombreux projets associatifs lecture-petite enfance et famille dans différentes régions.
1989	Protocole d'accord interministériel pour la mise en place d'une politique commune d'éveil artistique et culturel du jeune enfant.
2004	Création de l'Agence quand les livres relient.
2009	Lancement du dispositif Premières Pages du ministère de la Culture.
2016	Rapport de la mission conduite et coordonnée par Sylviane Giampino : <i>Développement du jeune enfant – Modes d'accueil, formation des professionnels.</i>
2017	Protocole d'accord interministériel pour l'éveil artistique et culturel du jeune enfant.
2019	Rapport de la mission conduite et coordonnée par Sophie Marinopoulos : <i>Une stratégie nationale pour la Santé Culturelle – Promouvoir et pérenniser l'éveil culturel et artistique de l'enfant de la naissance à 3 ans dans le lien à son parent (ECA-LEP).</i>
2020	<i>Rapport des 1000 premiers jours</i> , résultat des travaux d'une commission rassemblant praticiens et chercheurs d'horizons divers.
2021 (ARRÊTÉ DU 23.09)	Charte nationale pour l'accueil du jeune enfant (article 5 : « Je développe ma créativité et j'éveille mes sens grâce aux expériences artistiques et culturelles. Je m'ouvre au monde par la richesse des échanges interculturels »).



Séance de lecture partagée à la PMI du Sanitas à Tours avec l'association Livre Passerelle (37)
Photo © Louise Oligny – Agence quand les livres relient

Comment lit-on en PMI ?

Lire en PMI ne s'improvise pas. Cela implique une éthique et un engagement.

Le lecteur – ou, plus souvent, la lectrice – se rend en PMI avec une sélection d'albums pour en proposer la lecture aux enfants et à leurs parents, sans intention pédagogique ou thérapeutique, dans le respect du rythme, de la sensibilité et de la motricité de chaque enfant. Le

lecteur lit assis, debout, accroupi, parfois allongé sur le dos pour une plus grande proximité avec le bébé... Cela demande mobilité et souplesse ! Cela nécessite aussi un choix réfléchi d'albums apportés lors de la consultation ainsi que le respect du texte lu. Chaque tout-petit est libre de ses mouvements, de circuler à sa guise entre les livres, les jeux et les personnes présentes dans la salle d'attente et de faire son propre

choix parmi les albums qui lui sont proposés.

Il ne s'agit pas de faire des lectures expertes, théâtrales ou démonstratives. Chaque lecture à voix haute laisse de l'espace à la lecture de l'enfant, il peut y glisser ses silences, son babil, ses mots.

Il ne s'agit pas non plus de faire des discours ou de donner des leçons aux adultes présents, mais bien de partager un moment avec tous, en étant ouvert à l'échange et à ce que le parent souhaite partager de sa propre langue ou de sa propre culture. Le lecteur est attentif et disponible à l'enfant et à son parent. Il observe avec discrétion, ajuste sa proposition, sent quand c'est le moment de lire, ou de ne pas lire, et veille à ne pas s'immiscer dans la relation entre le parent et l'enfant.

Que se passe t-il pendant les lectures à la PMI ?

Le lecteur se présente auprès des professionnels et des parents et dispose les albums sur les tapis et les tables de la salle d'attente. Il chemine de chaises en tapis, de tables à langer en coussins. Il sollicite l'autorisation des parents et propose des lectures à chaque duo enfant-parent, dans une relation individuelle, sous le regard d'autres enfants, d'autres parents et parfois des professionnels. Des comptines, chansons et jeux de doigts, ces

Lire avec un tout-petit

En PMI, comme partout ailleurs, nous ne lisons pas un livre à un bébé, nous lisons un livre avec un bébé. Lire avec un bébé, c'est suivre son rythme, ses respirations, son intérêt, sa curiosité, sa concentration, sa tension...

Or un bébé ne parle pas encore, en tout cas, pas avec des mots articulés. Il ne tourne pas encore les pages lui-même. Il est donc essentiel que le lecteur puisse s'accorder à ce tout-petit.

Dans cette rencontre, l'adulte et le bébé s'observent. L'adulte est attentif et cherche à décoder, à lire ce que le bébé lui dit, dans un langage pré-verbal. L'adulte interprète et met en mots des hypothèses sur ses gestes, mimiques, sourires, regards.

Il s'ajuste et adapte sa lecture en conséquence, en tâtonnant et en nommant les émotions, les ressentis corporels, les sentiments, en regardant et en sentant ce bébé qui se tend, se détend, s'agite, tourne la tête, grimace, s'assoupit... Observer un bébé est le moyen le plus juste d'accompagner la façon dont il entre en littérature, et comment, dès son plus jeune âge, il est actif dans cette appropriation des livres.

joyeux cousins des histoires lues, sont aussi proposés. Les jeunes enfants s'emparent de ces moments et participent activement aux lectures, avec une capacité précoce à choisir les livres qu'ils préfèrent.

Les bébés manifestent leur intérêt, bougent leur corps, gigotent, agitent les pieds ou les bras, babillent, rient, s'apaisent, bavent, fixent intensément le livre, regardent alternativement celui-ci et les lèvres du lecteur, laissent tomber leur tétine ou la mâchonnent plus fort... Chacun à sa façon !

Les plus grands écoutent, circulent et manipulent librement les livres. Parfois ils les sortent du panier, les empilent, les mélangent, les trient, les serrent contre eux, les apportent à leur parent, les feuilletent dans tous les sens, se les racontent, les tendent au lecteur pour les entendre encore et encore, partent jouer sans perdre une miette de la lecture, reviennent...

Il faut souvent rassurer les parents sur ce besoin de mouvement, qui est normal et nécessaire pendant la petite enfance. Car les petits sont décidément très forts : ils peuvent bouger et écouter en même temps. Ils ont d'ailleurs souvent besoin de bouger pour écouter ! C'est avec leur corps et tous leurs sens qu'ils vont découvrir les albums, s'en emparer joyeusement et progressivement tisser des liens avec la littérature.





Séance de lecture partagée à la PMI de Douvres avec l'association Matulu (14)
Photo © Louise Oligny - Agence quand les livres relient

La rencontre avec les parents : une dimension essentielle

Les parents sont au cœur des projets avec les tout-petits. Au cours des lectures, ils découvrent les compétences et les goûts de leur enfant, ce qu'ils peuvent vivre ensemble avec les livres ou d'autres propositions artistiques et culturelles et sont confortés dans leurs propres capacités. Les lectures accueillent aussi les familles non francophones dans une langue qui ne leur est pas familière. Les images des albums permettent de partager une part de l'histoire et de nourrir les échanges.

En salle d'attente de PMI, les réactions des parents sont très diverses. Ils sont parfois sceptiques ou amusés : « il est trop petit » ou « il ne va pas comprendre ».

Découvrant les réactions de leur enfant, même très jeune, ils sont souvent étonnés ou émerveillés : « il aime bien » ou « j'ai vu dans ses yeux tout ce que vous lui lisiez ».

Au fil des rencontres, les parents sollicitent à leur tour le lecteur ou incitent leur enfant à aller vers les albums. Certains disent avoir découvert le plaisir de la lecture du soir avec leur enfant, demandent des conseils pour choisir des livres, une liste de titres ou l'adresse de la bibliothèque. Quelquefois, des

parents demandent le rendez-vous pour la consultation en fonction du jour de la venue du lecteur.

Il y a parfois des réticences ou des refus. Le lecteur, qui a pris auparavant le temps d'observer, va sentir le moment propice à l'ouverture... Il peut proposer une lecture au parent lui-même, et petit à petit des échanges se développent autour du livre et des réactions de l'enfant. Ou alors, le lecteur propose une lecture à un tout-petit juste à côté, en veillant à ce que les autres parents puissent voir et écouter de là où ils se trouvent. Découvrir l'écoute intense des jeunes enfants et la richesse des albums permet de convaincre les parents – les plus éloignés des livres comme les plus sceptiques, les plus modestes comme les plus lettrés – que les bébés aiment lire !

Il ne se passe parfois rien de visible. Et il se passe aussi parfois beaucoup de choses auxquelles on ne s'attendait pas. Comme dans la vie, en somme ! Il n'y a pas de liste à cocher recensant les réactions attendues des enfants et des adultes. Comme dans d'autres lieux, il s'agit de lire en confiance et sans attendre d'effets particuliers, en observant simplement ce qu'il se passe, dans un ajustement permanent. Légèreté, délicatesse, temps, énergie, attention : les lectures à la PMI, c'est de la dentelle !

Proposer des albums choisis

En PMI, il est essentiel de proposer un choix varié de formats, de papiers, de contenus, de styles : histoires qui amusent, interrogent ou font rêver, imagiers, comptines, livres d'artistes, livres-jeux, pop-ups, livres accordéons... Il en faut pour tous les goûts !

Certains albums font immédiatement réagir : « Oh, je ne savais pas qu'il y avait d'aussi beaux livres pour les enfants ! ». Les tout-petits sont très sensibles aux détails, aux images, à la musicalité et au rythme des textes. Ils sont souvent attentifs aux récits longs ou complexes, il est donc important de ne pas se limiter aux histoires brèves. Ni aux albums cartonnés car les tout-petits aiment tourner les pages. Vaste sujet que la constitution des caisses, paniers et autres valises d'albums, qui s'appuie sur les qualités des œuvres et sur l'expérience des lecteurs membres du comité de pilotage constamment mise à jour au fil des rencontres. Ce choix est à réinterroger sans cesse, entre classiques indémodables et nouveautés à découvrir.



Séance de lecture partagée à la PMI de Malestroit avec l'association Tribu en filigrane (56)
Photo © Louise Oligny - Agence quand les livres relient

Quelques albums incontournables...

La littérature de jeunesse est un domaine foisonnant. Comme dans la littérature en général, il fourmille de chefs-d'œuvre et de banalités. Il est impossible de proposer une bibliographie exhaustive, aussi nous avons opté pour une sélection évolutive, disponible en ligne. Constituée des albums incontournables les plus lus en PMI par les associations de lecteurs, elle sera alimentée et mise à jour régulièrement.



Pour découvrir la bibliographie proposée par des membres de l'Agence quand les livres relient, rendez-vous sur lirealapmi.fr.

Comment se construisent les projets en PMI ?

Les premiers partenaires de ces projets sont les professionnels de PMI. Tout d'abord, les responsables départementaux et territoriaux des services de PMI, qui vont autoriser et soutenir ces actions. Et, bien sûr, les équipes médico-sociales des consultations. La qualité des projets de lectures partagées s'appuie beaucoup sur leur engagement : un médecin qui prend soin d'attendre la fin de l'album pour commencer le rendez-vous, une puéricultrice qui s'assoit sur le tapis pour une lecture entre deux consultations, une équipe qui propose des rendez-vous à certaines familles le jour où le lecteur est présent, qui encourage avec bienveillance les familles à partager les lectures, qui accueille le lecteur et prend le temps de discuter avec lui à la fin de la séance, des professionnels qui se forment à la lecture partagée d'albums...

Les modalités du partenariat, des interventions et de leur financement sont formalisées dans des conventions. Des échanges réguliers sont organisés pour établir les calendriers des séances, déterminer ensemble les consultations prioritaires, partager des observations, effectuer des bilans et ajuster les projets si nécessaire.

À la PMI comme ailleurs, les lectures n'ont de sens que si elles s'inscrivent

dans la qualité, la régularité, la fréquence et la durée. Ceci est nécessaire pour pouvoir construire des liens de confiance avec les familles. Ces projets s'appuient sur une préparation fine et exigeante, sur un choix réfléchi d'albums et une inscription dans un territoire.

Grâce aux rencontres avec les albums, des liens se tissent entre les secteurs du social, de la culture, de la petite enfance, de l'éducation, du soin et de la santé, qui sont souvent cloisonnés. Les partenariats construits autour des projets de lecture à la PMI permettent de tisser des liens entre les familles et les professionnels et entre tous les acteurs du territoire qui peuvent jouer un rôle : bibliothèques, associations, lieux d'accueil de la petite enfance, écoles, foyers, centres d'accueil pour demandeurs d'asile (CADA), centres sociaux... Les modalités d'organisation sont diverses : groupe d'éveil, pôle culturel, projet de territoire, comité de pilotage composé d'élus, de professionnels... Tout cela favorise un travail en réseau. Les projets gagnent en cohérence et en efficacité et peuvent ainsi se démultiplier.

Comment financer les projets de lecture en PMI ?

Le développement de séances de lecture en salle d'attente de PMI est possible grâce au soutien financier des conseils départementaux, qui ont la compétence des services de PMI. Le dispositif « Premières pages » porté par le ministère de la Culture peut lui donner plus d'ampleur sur certains territoires. Par ailleurs, le soutien des départements peut être consolidé grâce à d'autres financements (Directions régionales des affaires culturelles, Caisses d'allocations familiales, contrats de ville, fondations privées...), qui apportent des moyens autour de cet enjeu majeur de prévention.

Les projets de lecture sont transversaux et pluridisciplinaires et concernent également d'autres politiques publiques : éveil culturel et artistique, prévention de l'illettrisme, développement du langage, lecture publique, soutien à la parentalité, développement local, citoyenneté, politique de la ville, développement rural, protection de l'enfance, lutte contre la pauvreté, inclusion sociale... Chaque acteur institutionnel peut apporter sa part pour l'épanouissement et l'éveil culturel de tous les enfants. L'enjeu est considérable, pour pérenniser et amplifier ces actions.

Bibliothèques et médiathèques : le rôle du réseau de lecture publique

Faciliter l'accès au livre est l'une des missions fondamentales des lieux de lecture publique, qu'il s'agisse des bibliothèques ou des médiathèques municipales, intercommunales, départementales ou associatives. Cela passe, bien sûr, par l'accueil de tous les publics, quels que soient leur âge et leur rapport à la lecture. Toutefois, une bibliothèque n'est pas seulement un lieu. Les bibliothécaires jouent aussi un rôle en allant, hors les murs, à la rencontre des personnes qui ne viennent pas spontanément à la bibliothèque.

Dans les salles d'attente de PMI, l'engagement des bibliothécaires peut prendre différentes formes :

- participer à la sélection et à la constitution de fonds de livres à destination des tout-petits et des parents, prêter des malles, caisses et valises de livres régulièrement renouvelées, participer directement aux séances de lecture,
- organiser des formations, des journées d'étude ou des temps d'échanges interprofessionnels,
- participer aux comités de pilotage de ces projets dans les territoires.

Ces projets supposent un travail concerté entre l'équipe de la bibliothèque, celle de la PMI et le réseau institutionnel et associatif local pour que la lecture soit portée par une dynamique collective qui inclut toutes les familles du territoire.

Quelles perspectives ?

Les lectures en salle d'attente de PMI permettent de créer ou de renforcer les liens avec des familles en difficulté sur le plan économique ou social. Elles contribuent à l'épanouissement des enfants sur les plans de l'élaboration de leur langage, de leur concentration, de leur développement psychomoteur et de l'enrichissement de leur imaginaire et de leur monde intérieur. Elles sont des moments privilégiés entre enfants, parents et professionnels, et favorisent l'apaisement, la transmission, l'attention, l'émerveillement, la surprise... Cette démarche demande du temps. Elle suppose que de nombreux acteurs locaux discutent ensemble et partagent leurs connaissances, compétences et expériences. Ces concertations sont indispensables pour appréhender sur chaque territoire les spécificités de la PMI et les conditions de mise en œuvre de séances de lecture en salle d'attente – et ainsi bâtir un partenariat durable.

Nous pourrions imaginer que les lectures – ou la musique, ou les chansons – sont présentes dans toutes les PMI alors qu'elles ne concernent, en réalité, qu'une très faible proportion des consultations existantes. Généraliser ces projets sur tous les territoires urbains et ruraux est un enjeu majeur.

Alors, allons-y ! Ensemble – associations de lecteurs, professionnels de tous champs, institutions, élus – mettons tout en œuvre pour multiplier les projets de lecture partagée dans toutes les salles d'attente de PMI.



Séance de lecture partagée à la PMI de Vannes avec l'association Tribu en filigrane (56)
Photo © Louise Oligny – Agence quand les livres relient

En savoir plus

Vous souhaitez plus d'informations
ou des conseils sur la mise en œuvre
de projets de lecture partagée en salle
d'attente de PMI ?

N'hésitez pas à contacter l'Agence
quand les livres relient et son réseau.
coordination@quandleslivresrelient.fr
+33(0)9 80 73 59 71



Lire des albums dans la salle d'attente d'un centre de Protection maternelle et infantile (PMI), l'idée peut paraître étrange, et pourtant... Pourtant, depuis 40 ans, des lectrices et lecteurs professionnels d'associations, et aussi des bibliothécaires, y proposent des lectures. Quand elles sont bien pensées, organisées et menées en partenariat, ces lectures partagées sont d'une grande richesse.

En France, plus de 40% des enfants ne fréquentent pas les lieux d'accueil de la petite enfance et vivent leurs trois premières années exclusivement dans le cercle familial.

1100 services de PMI organisent chaque année des milliers de consultations ouvertes à toutes les familles sur l'ensemble du territoire national. La lecture, et plus largement les actions d'éveil artistique et culturel, nourrissent le développement du jeune enfant, ses liens avec sa famille et avec les autres et s'intègrent naturellement dans la politique de soin et de prévention de la PMI.

S'il est un lieu où il est particulièrement intéressant de partager des lectures d'albums avec les tout-petits et leurs familles, c'est bien celui-là. Soutenir la généralisation de ces projets innovants et créatifs sur tous les territoires urbains et ruraux est un enjeu majeur.



Agence quand les livres relie
53, boulevard de Charonne — 75011 Paris
+33 (0)9 80 73 59 71
coordination@quandleslivresrelient.fr
www.agencequandleslivresrelient.fr |  

soutenu par le



Académie française